

Trappa typ CM5-00

Spindelburen spiraltrappa uppbyggd av lösa steg som monteras på arbetsplatsen

Lagring och transport

Stegen lagras på plant underlag. Underslag och mellanlägg ska placeras exakt ovanför varandra. Maximalt fem steg får lagras i varje stuv, och stegen måste ha samma radie. Se fig. 18. Använd snarar bandsling vid lyft av såväl enstaka steg som hel stuv.

Montering

Börja monteringen på ett fundament med ingjutna skarvjärn. Palla stegen till rätt höjd med hjälp av brickor. Stämpla varje steg i yttersvängen, och lås dem också med en skruvtving så att de ej glider. Se fig. 19.

Det är viktigt att stegen ligger an mot varandra på spindeln och vid ytterradien. Diagonalsträva stämpan.

Alternativt kan man kila stegen mot bockryggar (som iordningställt av beställaren).

När stegen monterats en våning och planet lagts på enligt fig. 20 sänks armeringskorgen ned.

Armeringskorgens längd ska vara våningshöjden + 500 mm.

Vid spindelförlängning bestående av lösa ringar ska armering för spindelförlängningen ökas till våningshöjden + 1050 mm.

Vid platsgjutna plan bockar man ingjutna järn i plankanten runt armeringskorgen. Fäll också ned en XA-bygel i spindeln. Se fig. 21.

Montera sedan de tre översta byglarna i armeringskorgen. Täta skarvarna mellan spindelringarna.

Fyll betong genom röret upp till gjutfogen.

Betongen vibreras lätt. Anslutningen mellan trappa

och plan igjuts med cementbruk C20/25. Skarvarna mellan stegen fogas med fogbruk.

Ta inte bort stämp eller skruvtvingar, och använd inte trappan förrän i- och kringgjutningarna uppnått erforderlig hållfasthet.

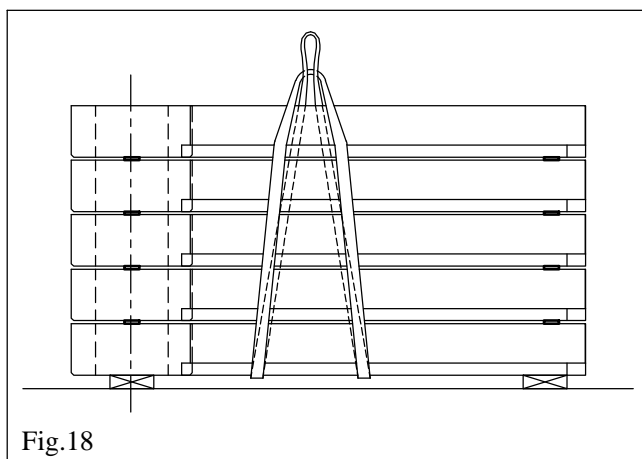


Fig.18

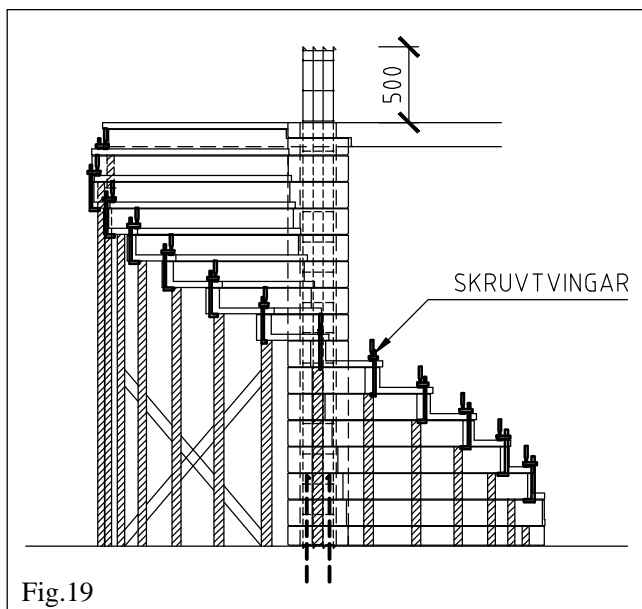
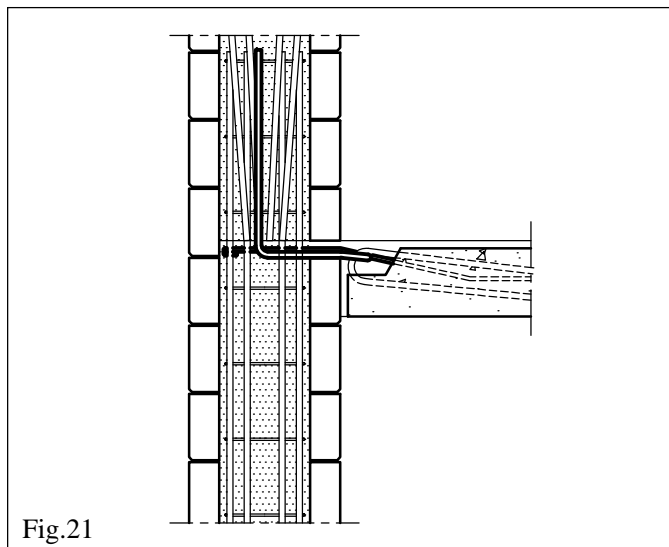
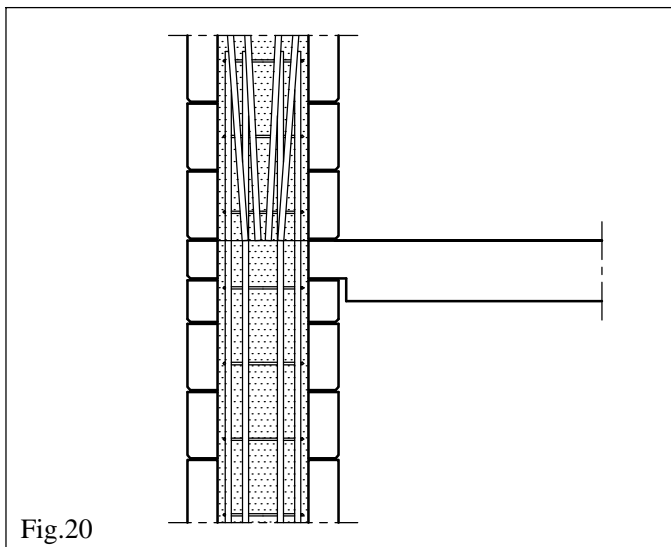


Fig.19

(Illustrationernas fig.nummer är lika genom alla trapptypers monteringsanvisningar)



(Illustrationernas fig.nummer är lika genom alla trapptypers monteringsanvisningar)