

LAGRINGSANVISNING**TRAPPA TYP M1-00-1**

Enloppstrappa

2014-06-05

Introduktion

Läs noggrant genom Lagrings- och Montageanvisningarna innan hantering av element påbörjas. Vid oklarheter kontakta Herrljungatrappan. Elementen är uppmärkta med ordernummer, elementlittera samt vikt. Elementlittera för trappa återfinns i principsektion på monteringsritning.

Lagring, transport och lossning

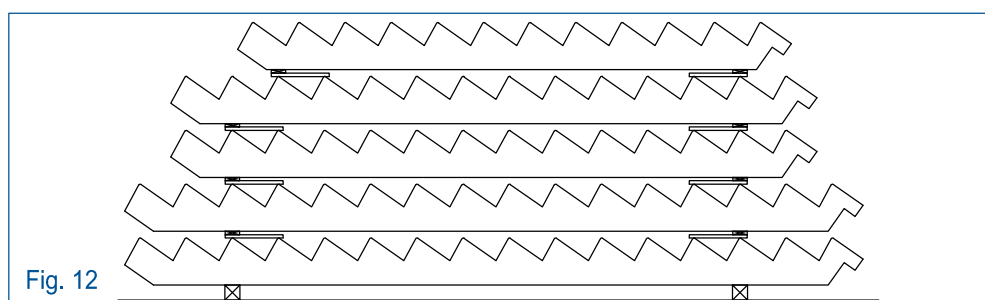
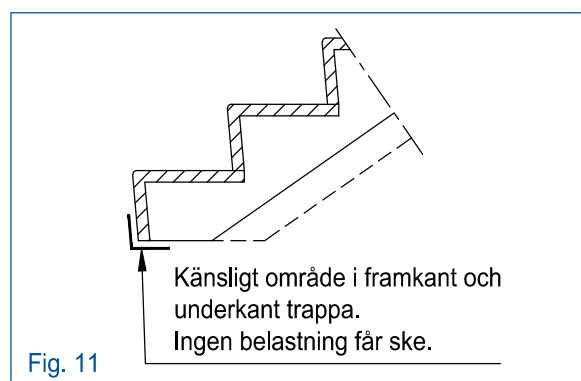
Vid lossning av trappor används fyra stycken Goliathlyft som skruvas i ingjutna skruvfästen i trappsidan, alternativt används fyra stycken ingjutna wirar i trappsidan.

En 4-part lyftgrimma kopplas till Goliathlyft eller wirar. Mellanlägg ska användas där Goliathlyft eller wire ligger an mot trappkanter.

Viktigt att tänka på vid hantering av trappan är att ingen belastning får ske i framkant vid första steget, se fig. 11.

Lagring

Trapporna lagras på plan upplagsplats med de längsta trapporna underst och max fem stycken i varje stuv. Underslag och mellanlägg ska placeras exakt ovanför varandra, tre steg in från ändarna. Mellanläggen får bara flyttas in under den översta trappan i stuv. Fig. 12 visar hur mycket mellanläggen max får flyttas.



LYFTANVISNING**TRAPPA TYP M1-00-1**

Enloppstrappa

Lyft av trappor i montageskede

Lyft ner trappan från stuven enligt samma tillvägagångssätt som vid lossning, med Goliath eller wirar kopplade till en 4-part lyftgrimma. Lägg trappan på underslag innan omkoppling till montagelyft sker.

Beroende på utformning finns det två möjliga lyftvarianter; skruvfästen eller wirar. Utförande av respektive lyftalternativ beskrivs nedan.

Trappa med ingjutna skruvfästen:

För att lyfta trappan används en 4-part lyftgrimma. I den fria/synliga trappsidan skruvas två stycken Goliathlyft i ingjutna skruvfästen. Med fria/synliga sidan menas den sida av trappan som inte begränsas av någon vägg.

Två bandslingor läggs runt trappan och träs igenom varsitt Goliathlyft. Bandsling förses med slitskyddshylsor för att skydda bandet mot slitage från trappa och omgivning.

Lägg banden så de spänner fast mellan plan- och sättsteg, placera slitskyddshylsorna vid trappsidorna. Bandslingarna snaras innan de kopplas till kättingarna, en kätting till respektive bandsling, se fig. 13. I detta skede används endast två av fyra kättingar. De övriga två kopplas bort alternativt kopplas till grimmans topring.

(Där det finns utrymme kan Goliathlyft användas på båda sidor om trappan).

Trappa med ingjutna wirar:

Vid lyft med ingjutna wirar i trappsidan används en 4-part lyftgrimma. Kättingarna kopplas till de ingjutna wirarna. Slitskydd eller mellanlägg ska användas där wire ligger an mot trappkanter.

OBS! Skilj på lyftwirar och ev. förankringswirar.

För att trappan ska hänga enligt fig. 14 kortas kätting mot trappans överdel av alternativt används en kortare kätting.

För att justera trappans lutning i montageläge kan ett kättingblock kopplas till kättingen i den nedre delen av trappan.

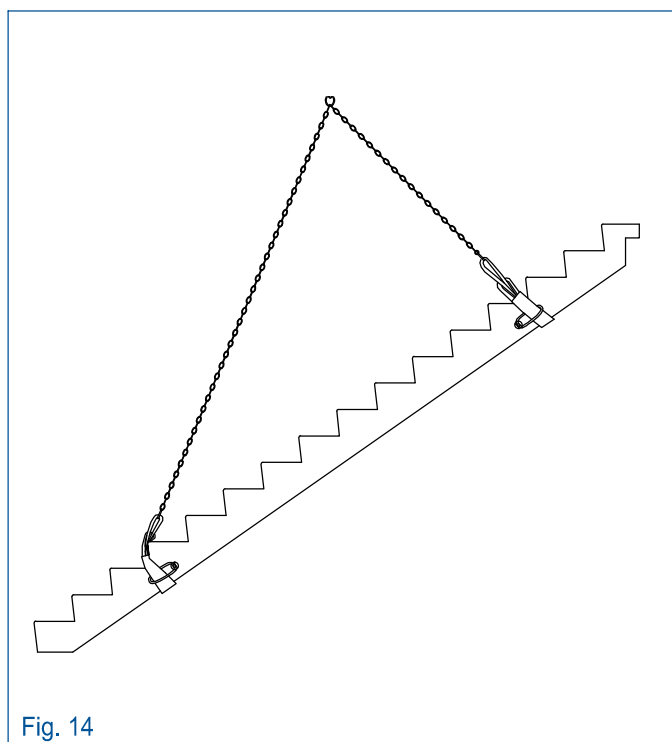


Fig. 14

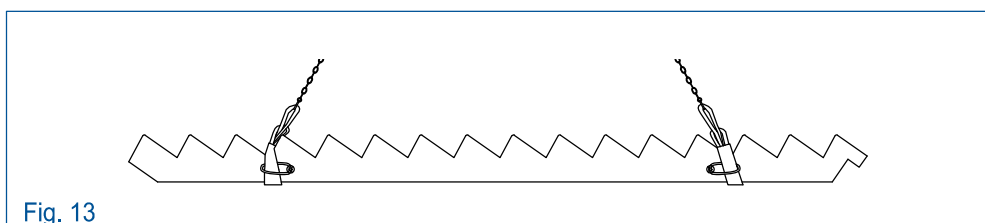


Fig. 13

MONTAGEANVISNING**TRAPPA TYP M1-00-1**

Enloppstrappa

Förberedelser inför montering

Innan trappan lyfts på plats ska pallningsbrickor läggas vid vardera upplag. Igjutningsbruk läggs på trappupplag samt eventuell ursparing. Se monteritning för exakt utförande.

Montering

Trappan inpassas i rätt läge med pallningsbrickor vid vardera upplagspunkt. För exakt utförande av pallning samt upplag och förankring av trapp se montagedetaljer.

Pallningsbrickor till trappa utan fot ska läggas minst 70 mm från trappnos till kant pallning, se fig. 15.

Om trappans läge måste finjusteras får ingen belastning med spett eller liknande förekomma 70 mm in under den främre delen av trappan, se fig. 15.

Trappupplagen med förankringsdon i- och kringgjuts med cementbruk C20/25, om ej annat anges på monteritning.

Stämp

Trappa utan fot stämpas mot första steget, se fig. 16. Ta inte bort stämpan och använd inte trappan innan i- och kringgjutningarna uppnått erforderlig hållfasthet.

Demontering av lyft

När trappan är på plats lossas kättingarna och Goliathlyft skruvas ur alternativt kapas ingjuten wire. Försänkning kring lyftpunkter ilagas.

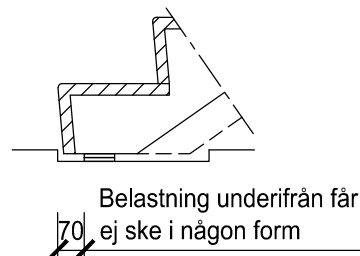


Fig. 15

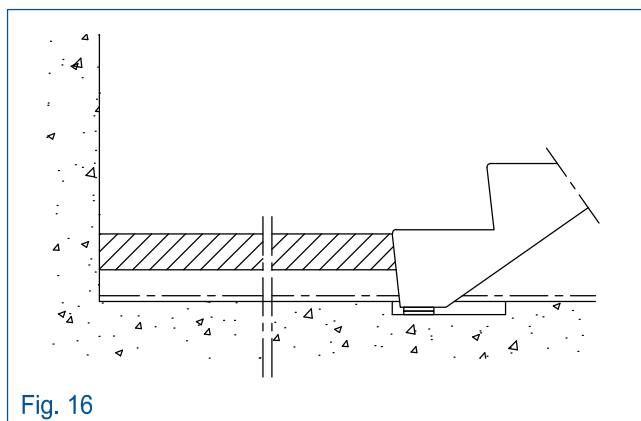


Fig. 16