

Trappa typ M11-00

Svängd trappa med spindel för igjutning. 2 delar per våning

Lagring och transport

Trappdelarna lagras liggande på plant underlag med spindeln nedåt. Se fig. 43. Vid hantering för lagring och transport använder man en lyftgrimma med två kättingar. Grimman kopplas i goliath-lyft eller annat likvärdigt lyft som skruvats i skruvfästen i trappsidan.

Lyft ska vara försedda med slitskyddshylsor alternativt läggs gummi-mellanlägg där de ligger an mot kanter.

(Gjutna lyftöglor får absolut inte användas)

Montering

Vid lyft använder man en monteringsbom med två kättingar och en schackel. Schackeln kopplas till bommens ena ände samt till ett goliath-lyft som skruvats i ett skruvfäste i spindelns ovansida.

Kättingarna kopplas i bommens andra ände samt till goliath-lyft som skruvats i skruvfästen i trappsidan. Vid montage av trappa med omkringliggande vägg används monteringsplåtar som kopplas till bult skruvad i skruvfäste i trappsida. Res trappdelen mot ett lastbilsdäck eller liknande så att skador undviks. Lutningen regleras med länkarna så att första steget inte slår i underlaget och skadas. Se fig. 44.

Trappan monteras en våning i taget med början på ett fundament med ingjutna skarvjärn. Justera trappan till rätt höjd med pallningsbrickor under spindel delarna. Se fig. 48 och 49. Första stegets underkant ligger cirka 10 mm under färdigt golv, skarven mellan under- och överdelen är cirka 15mm. Se fig. 25, 26 och 83. Eventuella höjdväxningar tas upp i de bägge skarvarna. Stämna nedre delen mot spindeln vid första steget och under kupan i överkanten. Övre delen stämms mot spindel skarven och under kupan vid våningsplanet. Säkra stämpan mot glidning. Sätt distansklossar mellan trappan och väggen. OBS! Sätt klossarna så att de inte orsakar kantskador.

När trappan monterats en våning sänker man ned armeringskorgen. Armeringsjärnets längd ska vara våningshöjden + 500 mm. De hålls ihop parvis med distansjärn s 800 mm. Placera armeringen så som visas i fig. 49. Om planet är prefabricerat trär man ett Ø16 järn i wiren och najar det i armeringen. Se fig. 47. Fyll betong till planets underkant och vibrera lätt. Bocka järn i plankanten runt spindel armeringen. Om planet är platsgjutet

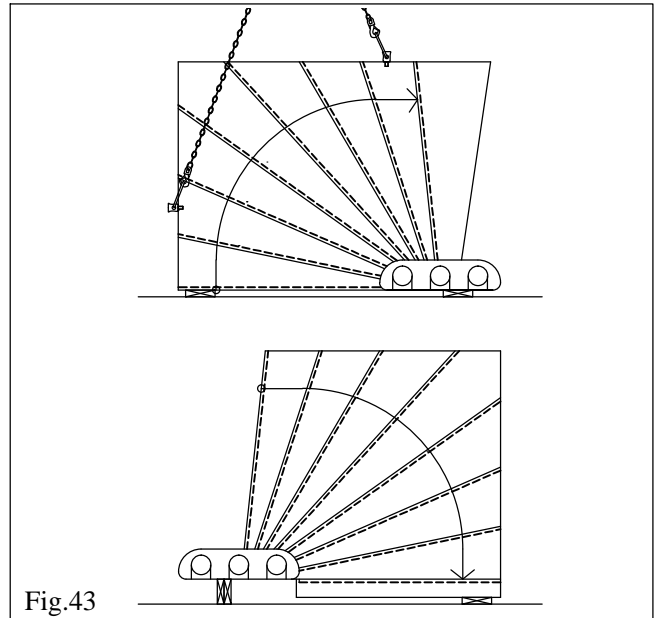


Fig.43

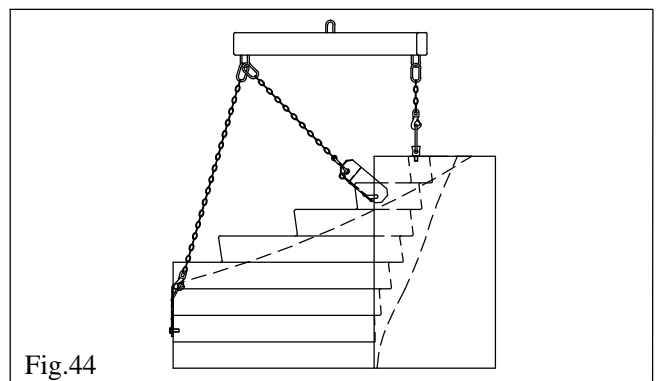


Fig.44

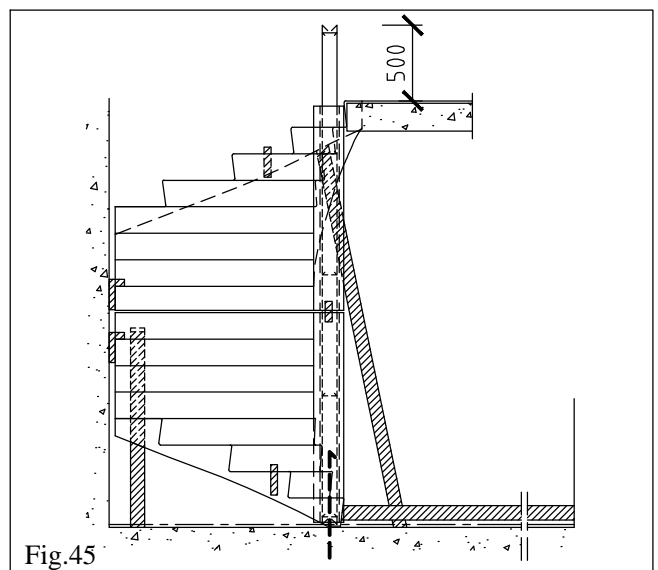
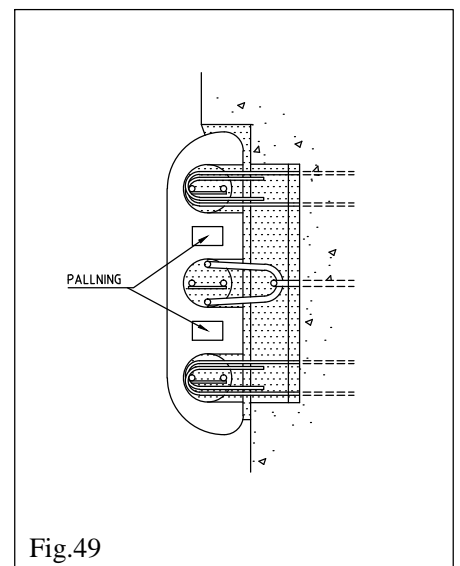
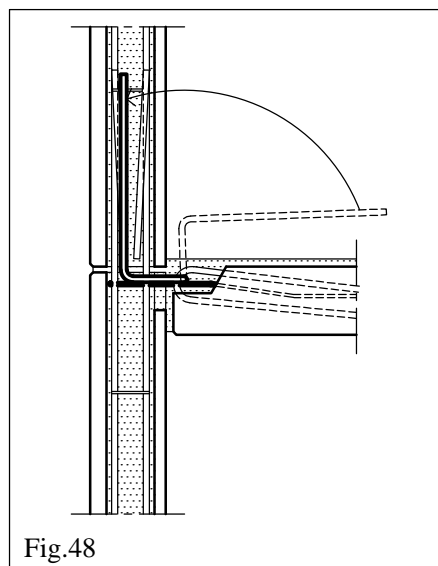
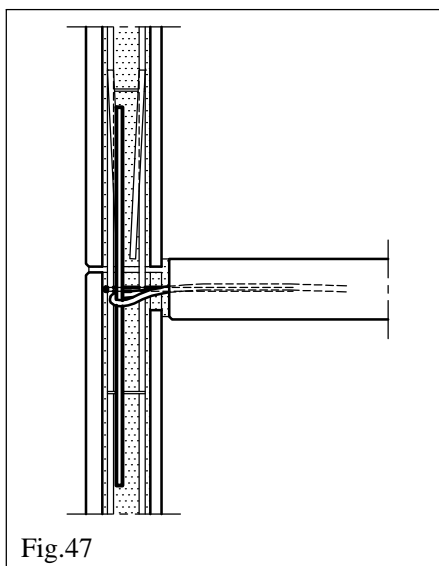
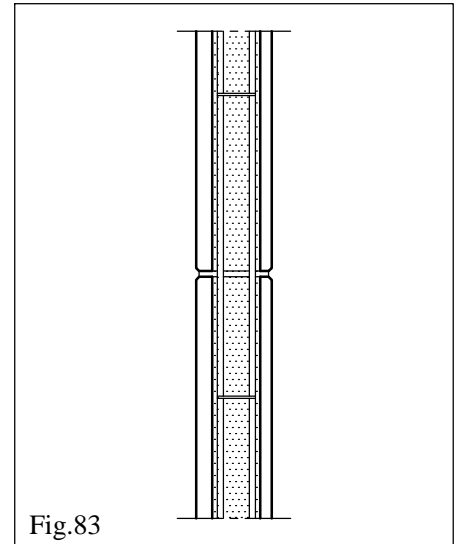
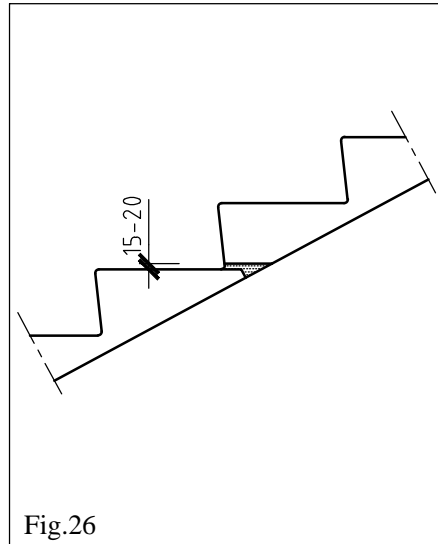
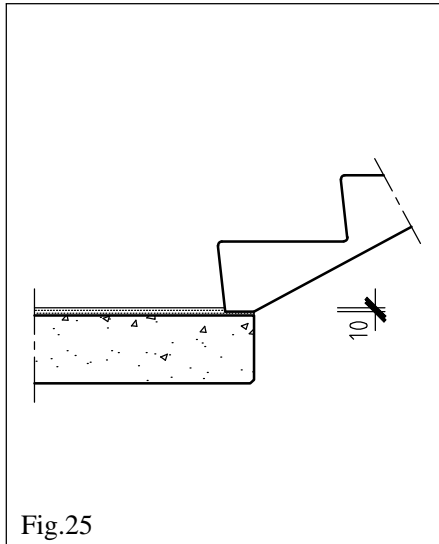


Fig.45

fäller man ned XA-bygel Ø16. Se fig. 48. Fyll sedan betong till spindelns överkant. Påbörja därefter montaget av nästa våning eller spindelförlängningen. Gjut i spindelnskarven, anslutningen mot planet (se fig. 47 och 48) samt skarven mellan stegen i nedre och övre delen enligt fig. 26 med cementbruk C20/25. Lämna plats för igjutning med terrazzo i skarven mellan plan- och sättsteg. Ta inte bort distansklossar eller stämp och använd inte trappan förrän i- och kringgjutningarna uppnått erforderlig hållfasthet.



(Illustrationernas fig.nummer är lika genom alla trapptypers monteringsanvisningar)

Att tänka på innan och under montage

Vid hantering av trappan får ingen belastning ske i framkant och underkant trappa, se fig. 901.

Pallningsbrickor till trappa utan fot ska läggas minst 70 mm från trappnos till kant pallning, se fig. 902.

Om trappans läge måste finjusteras får ingen belastning med spett eller liknande förekomma 70 mm in under den främre delen av trappan, se fig. 902.

