

LAGRINGSANVISNING

TRAPPA TYP M2-00

Tvåloppstrappa med vidhängande vilplan

Introduktion

Läs noggrant genom Lagrings- och Montageanvisningarna innan hantering av element påbörjas. Vid oklarheter kontakta Herrljungatrappan. Elementen är uppmärkta med ordernummer, elementlittera samt vikt.

Elementlittera för trappa återfinns i principsektion på monteringsritning.

Lagring, lossning och transport

Vid lossning av trappor används två stycken Goliathlyft som skruvas i ingjutna skruvfästen i trappsidan tillsammans med två stycken ingjutna wirar i plandel. Alternativt används fyra stycken ingjutna wirar, två stycken i trappsidan och två stycken i plandel.

En 4-part lyftgrimpa kopplas till Goliathlyft eller wirar. Mellanlägg ska användas där Goliathlyft eller wire ligger an mot trappkanter.

Viktigt att tänka på vid hantering av trappan är att ingen belastning får ske i framkant och underkant, se fig 21.

Lagring

Trapporna lagras på plan upplagsplats med de längsta trapporna underst och max tre stycken i varje stuv. Underslag och mellanlägg ska placeras exakt ovanför varandra vid tredje steget och bakkant vilplan. Mellanläggen får bara flyttas in under de två översta trapporna i stuv. Fig. 22 och fig. 23 visar hur mycket mellanläggen max får flyttas.

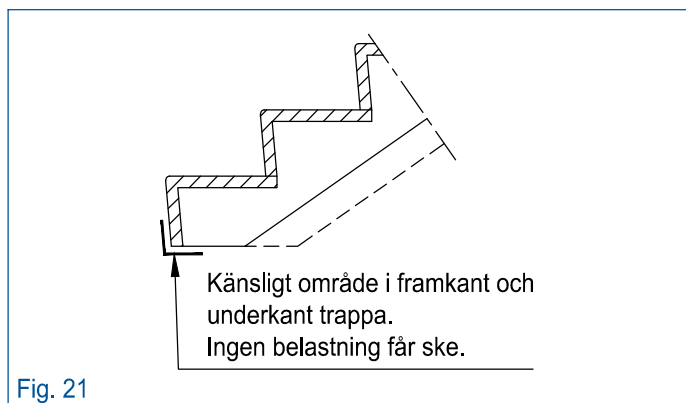


Fig. 21

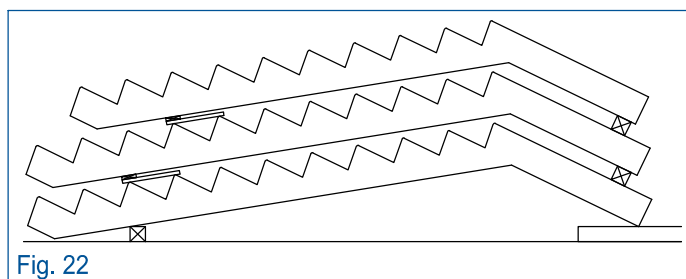


Fig. 22

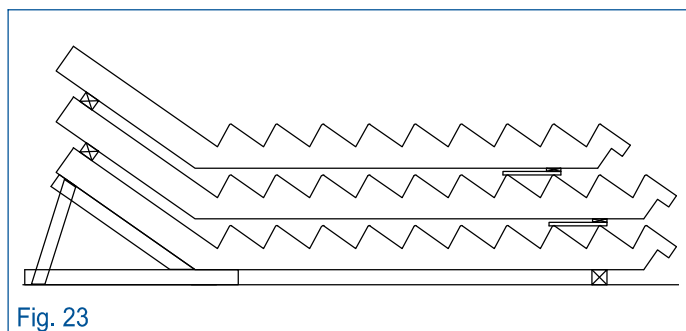


Fig. 23

LYFTANVISNING

TRAPPA TYP M2-00

Tvåloppstrappa med vidhängande vilplan

Lyft av trappor i montageskede

Lyft ner trappan från stuven enligt samma tillvägagångssätt som vid lossning, med Goliath eller wirar kopplade till en 4-part lyftgrimma. Lägga trappan på underslag innan omkoppling till montagelyft sker.

Beroende på utformning finns det två möjliga lyftvarianter; skruvfästen i kombination med wirar eller enbart wirar.

Utförande av respektive lyftalternativ beskrivs nedan.

Trappa med ingjutna skruvfästen och wirar:

För att lyfta trappan används en 4-part lyftgrimma. I den fria/synliga trappsidan skruvas ett Goliathlyft i det ingjutna skruvfästet i trappdelen. Med fria/synliga sidan menas den sida av trappan som inte begränsas av någon vägg.

En bandsling läggs runt trappdel och träs igenom Goliathlyft. Bandsling förses med slitskyddshylsor för att skydda bandet mot slitage från trappa och omgivning.

Lägg bandet så det spänner fast mellan plan- och sättsteg, placera slitskyddshylsorna vid trappsidorna. Bandslingen snaras innan det kopplas till kättingen, se fig 24.

(Där det finns utrymme kan goliathlyft användas på båda sidor i trappdelen.)

Plandel försedd med två lyftwirar i bakkant kopplas till varsin kätting. Vid djupa vilplan sitter eventuellt lyftwirarna i sidan av planet.

Mellanlägg ska användas där wire ligger an mot kanter.

En kätting kopplas till bandsling och två till wirarna. I detta skede används endast tre av fyra kättingar. Den fjärde kättingen kopplas bort alternativt kopplas till grimmans toppring.

Trappa med ingjutna wirar:

Vid lyft med ingjutna wirar används en 4-part lyftgrimma. Kättingarna kopplas till de ingjutna wirarna. Slitskydd eller mellanlägg ska användas där wire ligger an mot kanter.

OBS! Skilj på lyftwirar och ev. förankringswirar.

För att trappan ska hänga enligt fig. 24 kortas kätting mot trappans överdel av alternativt används en kortare extra kätting.

För att justera trappans lutning i montageläge kan ett kättingblock kopplas till kättingen i den nedre delen av trappan.

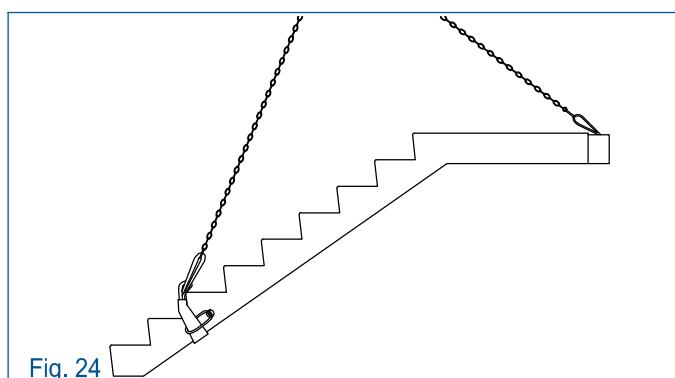


Fig. 24

MONTAGEANVISNING**TRAPPA TYP M2-00**

Tvåloppstrappa med vidhängande vilplan

Förberedelser inför montering

Innan trappan lyfts på plats ska pallningsbrickor läggas vid vardera upplag. Igjutningsbruk läggs på trappupplag samt i eventuell ursparing. Se monteritning för exakt utförande.

Montering

Trappan inpassas i rätt läge med pallningsbrickor vid vardera upplagspunkt. För exakt utförande av pallning samt upplag och förankring av trapp se montagedetaljer.

Pallningsbrickor till trappa utan fot ska läggas minst 70 mm från trappnos till kant pallning, se fig. 25.

Om trappans läge måste finjusteras får ingen belastning med spett eller liknande förekomma 70 mm in under den främre delen trappan, se fig. 25.

Trappupplagen med förankringsdon i- och kringgjuts med cementbruk C20/25, om ej annat anges på monteritning.

Stämp

Trappa utan fot stämpas mot första steget, se fig. 26. Placera distansklossar alternativt tråkilar mellan plandelen och vägg för att fixera planets läge, se fig 27.

Ta inte bort distansklossar eller stämp och använd inte trappan innan i- och kringgjutningarna uppnått erforderlig hållfasthet.

Demontering av lyft

När trappan är på plats lossas kättingarna och Goliathlyft skruvas ur alternativt kapas ingjuten wire. Försänkning kring lyftpunkter ilagas.

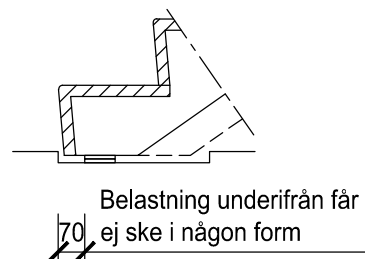


Fig. 25

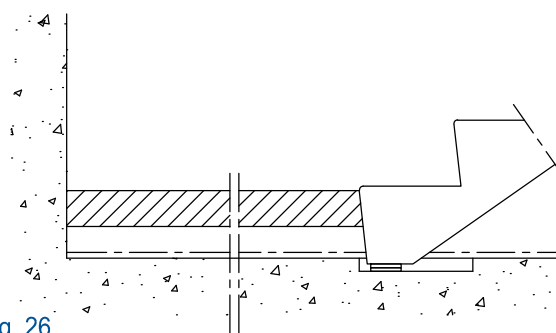


Fig. 26

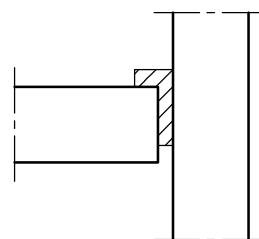


Fig. 27