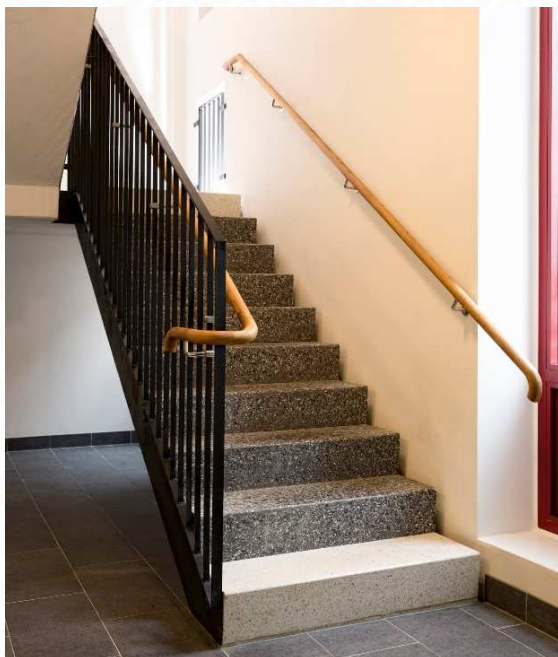


# Miljövarudeklaration dotter-EPD

CONSOLIS  
STRÄNGBETONG

April 2025

Raka betongtrappor med terrazzobeläggning



Utförd med IVL:s förhandsgranskade EPD  
IVL EPD generator Betong NEPDT28

Materialmängder beräknade av tillverkaren

Baserad på tredjepartsgranskad Moder EPD  
Titel EPD: Raka Betongtrappor  
EPD nummer: NEPD-9645-9252

Giltig till: 2030-04-08

**Dotter-EPD ägare**

Kontaktperson: Henrik Vinell  
Företag: AB Strängbetong  
Adress: Gustav III Boulevard 32  
169 73 SOLNA  
Kontaktuppgifter:  
henrik.vinell@strangbetong.se  
Organisationsnummer: 556539-4904

**Tillverkningsort**

Strängbetong, Herrljunga

# 1 Generell information

Moder-EPD	
Registreringsnummer Moder EPD:	NEPD-9645-9252
Produktnamn:	Raka betongtrappor, för beläggning
Deklarerad enhet:	Ton
Produktionsdata från år:	2024
Deklarerade moduler:	A1-A5, B1, C1-C4, D
Deklaration utförd datum:	2025-04-08
Programoperatör:	The Norwegian EPD Foundation
Baserad på PCR:	NPCR Part A: Construction products and services. Ver. 2.0. March 2021. NPCR 020 Part B for Concrete and concrete elements. Ver. 3.0. September 2021. SS-EN 15804:2012+A2:2019/AC:2021 SS-EN 16757:2017
Registreringsnummer EPD:	NEPD-9645-9252
Dotter-EPD	
Produktnamn:	Raka betongtrappor med terrazzo GSL (Nivå 2)
Deklarerad enhet:	ton
Produktionsdata från år:	2025
Deklarerade moduler:	A1-A5, B1, C1-C4, D
Deklaration utförd datum:	2025-03-31
Marknadsområde:	Trappor inomhus
ID Dotter-EPD:	5000003062

## 2 Produktinformation

### 2.1 Produktbeskrivning

Raka betongtrappor i inomhusmiljö med terrazzo beläggning

### 2.2 Produktinnehåll

Material	kg	%	Kommentar
Cement	142,2	14,2	
Ballast	751,3	75,1	
Kalkfiller	20,4	2,0	
Vatten	53,5	5,4	
Tillsatsmedel	1,0	0,1	
Armeringsstål	26	2,6	
Ingjutningsgods	5	0,5	
Pigment	0,6	0,1	
<b>Total</b>	<b>1000</b>	<b>100</b>	

### 2.3 Tekniska data

Specifikation	
Hållfasthetsklass	C30/37
Exponeringsklass	XC1
Vattencementtal	<0,90
Cement	CEM II
Tillsatsmaterial	Kalkfiller
Använda standarder	SS-EN 14843
Ev. tjocklek	-

### 2.4 Livslängd

L50

# 3 LCA Information

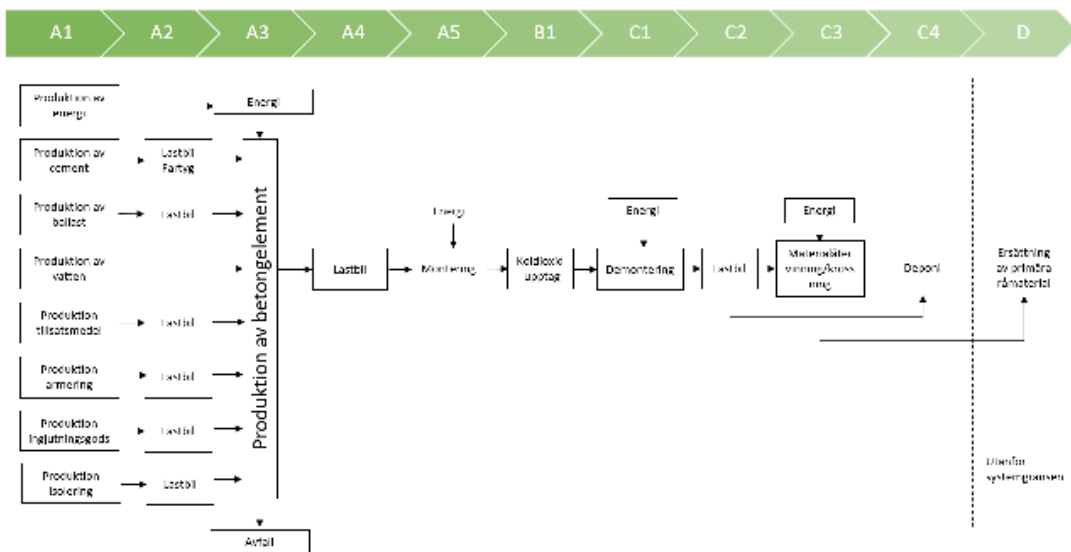
## 3.1 Datakvalitet

Material	Kvalitet	År
Ballast, kross	Generisk, Oekobaudat	2022
Cement	EPD-HCG-20210157-CAA1-EN	2021
	EPD-HCG-20210274-CBA1-EN	2022
Armering	S-P-00305	2021
Tillsatsmedel	EPD-EFC-20210198-IBG1-EN	2021
Stål	S-P-04160	2021
Kalkfiller	Generisk, ecoinvent	2023
Vatten	Generisk, ecoinvent	2023

## 3.2 Allokering

Enligt moder-EPD

## 3.3 Flödesschema



## 3.4 Ändringar mot moder-EPD

### 3.4.1 A1-A2 Råmaterial och transport till fabrik

Betongrecept för konstruktionsbetong andelsvägt mot snittrecept för terrazzo

### 3.4.2 A3 Fabrik

Eldningsolja ersatt med el

### 3.4.3 A4 Transport till kund

-

## 3.5 Scenarier

### 3.6 Transport från tillverkningen till byggarbetsplatsen (A4)

Typ	Fyllnadsgrad (incl. retur) %	Typ av fordon	Avstånd KM	Bränsle-/Energiförbrukning	Värde (l/t)
Lastbil	22	Lastbil, 33t	319	0,044 liter/ton, km	

Baserat på medeltransport.

### 3.7 Bygg- och installationsprocessen (A5)

	Enhet	Värde
Elkonsumtion	kWh	5,8

Värde baserad på xx.

### 3.8 Användning (B1)

	Enhet	Värde
Koldioxidupptag under 50 år	Kg CO <sub>2</sub> /ton	3,43

Beräkning av koldioxidupptag är utförd enligt Annex BB i SS-EN 16757:2017. Scenariot är baserat på en [vald scenario].

### 3.9 Slutskede (C1, C3, C4)

	Enhet	Värde
C1. Diesel rivning*	MJ	50,8
C3. Diesel krossning*	MJ	7,2

C3. Återvinning	kg	1000
-----------------	----	------

\*Erlandsson & Pettersson (2015)

### 3.10 Transport till avfallsbehandling (C2)

Typ	Fyllnadsgrad (incl. retur) %	Typ av fordon	Avstånd (km)	Bränsle-/Energiförbrukning	Värde (l/t)
Lastbil	45	Lastbil, 33t	35	0,025 liter/ton, km	0,9

Schablon enligt branschöverenskommelse.

### 3.11 Fördelar och belastningar utanför systemgränsen (D)

	Enhet	Värde
Ersättning av primär ballast	kg	964,6

Scenariot är baserat på en återvinningsgrad på 100% enligt modul C. Armeringen i produkten är gjord på återvunnet stål och ger därmed ingen vinst eller börda i modul D.

## 4 LCA resultat

### 4.1 Systemgränser (X=ingår, MID= modul ingår inte, MIR=modul inte relevant)

Produktskedet			Byggprocesskedet stage		Användningsskedet							Slutskedet				Fördelar och belastningar utanför systemgränsen
Råvaruförskning	Transport	Tillverkning	Transport	Konstruktions- och installation	Användning	Underhåll	Reparation	Utbyte	Renovering	Driftsenergi	Driftsvatten	Demontering	Transport	Avfallsbehandling	Avfallshantering	Potential för återanvändning och/eller återvinning uttryckt som
A1	A2	A3	A4	A5	B1	B2	B3	B4	B5	B6	B7	C1	C2	C3	C4	D
X	X	X														

### 4.2 Huvudsakliga miljöpåverkansindikatorer

Indikator	Enhet	A1-A3	A4	A5	B1	C1	C2	C3	C4	D
GWP-total	kg CO <sub>2</sub> e	1,48E+02	1,01E+01	1,21E-01	-3,43E+00	4,62E+00	2,93E+00	6,55E-01	0,00E+00	-2,35E+01
GWP-fossil	kg CO <sub>2</sub> e	1,48E+02	1,01E+01	9,50E-02	-3,43E+00	4,62E+00	2,93E+00	6,54E-01	0,00E+00	-2,34E+01
GWP-biogenic	kg CO <sub>2</sub> e	3,60E-01	1,36E-01	4,72E-03	0,00E+00	6,20E-02	3,93E-02	8,79E-03	0,00E+00	-7,98E-02
GWP-LULUC	kg CO <sub>2</sub> e	5,77E-02	7,11E-03	2,20E-02	0,00E+00	3,25E-03	2,06E-03	4,61E-04	0,00E+00	-2,41E-02
ODP	kg CFC11e	4,80E-05	2,05E-07	1,88E-09	0,00E+00	9,38E-08	5,95E-08	1,33E-08	0,00E+00	-8,44E-08
AP	mol H <sup>+</sup> e	4,47E-01	9,82E-02	5,45E-04	0,00E+00	4,49E-02	2,85E-02	6,36E-03	0,00E+00	-8,31E-02
EP-freshwater	kg P e	1,59E-02	1,67E-04	2,09E-05	0,00E+00	7,61E-05	4,83E-05	1,08E-05	0,00E+00	-7,30E-03
EP-marine	kg N e	1,10E-01	4,84E-02	2,24E-04	0,00E+00	2,21E-02	1,40E-02	3,13E-03	0,00E+00	-2,17E-02
EP-terrestrial	mol N e	1,54E+00	5,08E-01	1,96E-03	0,00E+00	2,32E-01	1,47E-01	3,29E-02	0,00E+00	-2,38E-01
POCP	kg NMVOCe	4,45E-01	1,52E-01	4,65E-04	0,00E+00	6,93E-02	4,39E-02	9,82E-03	0,00E+00	-6,92E-02
ADP-M&M	kg Sb e	2,25E-04	3,11E-06	8,28E-07	0,00E+00	1,42E-06	9,02E-07	2,02E-07	0,00E+00	-1,32E-04
ADP-fossil	MJ	4,31E+03	1,29E+02	2,55E+01	0,00E+00	5,88E+01	3,73E+01	8,33E+00	0,00E+00	-3,20E+02
WDP	m <sup>3</sup> e	3,79E+02	3,57E-01	9,72E-01	0,00E+00	1,63E-01	1,03E-01	2,31E-02	0,00E+00	-6,51E+00

**GWP-total:** Global Warming Potential; **GWP-fossil:** Global Warming Potential fossil fuels; **GWP-biogenic:** Global Warming Potential biogenic; **GWP-LULUC:** Global Warming Potential land use and land use change; **ODP:** Depletion potential of the stratospheric ozone layer; **AP:** Acidification potential, Accumulated Exceedance; **EP-freshwater:** Eutrophication potential, fraction of nutrients reaching

freshwater end compartment; See “additional Norwegian requirements” for indicator given as PO4 eq. **EP-marine**: Eutrophication potential, fraction of nutrients reaching freshwater end compartment; **EP-terrestrial**: Eutrophication potential, Accumulated Exceedance; **POCP**: Formation potential of tropospheric ozone; **ADP-M&M**: Abiotic depletion potential for non-fossil resources (minerals and metals); **ADP-fossil**: Abiotic depletion potential for fossil resources; **WDP**: Water deprivation potential, deprivation weighted water consumption

## 4.3 Resursanvändning

Parameter	Enhet	A1-A3	A4	A5	B1	C1	C2	C3	C4	D
RPEE	MJ	2,49E+02	2,84E+00	1,60E+01	0,00E+00	1,30E+00	8,21E-01	1,84E-01	0,00E+00	-7,65E+01
RPEM	MJ	4,49E-01	0,00E+00	5,81E-90	0,00E+00	0,00E+00	0,00E+00	0,00E+00	0,00E+00	0,00E+00
TPE	MJ	2,49E+02	2,84E+00	1,60E+01	0,00E+00	1,30E+00	8,21E-01	1,84E-01	0,00E+00	-7,65E+01
NRPE	MJ	4,55E+03	1,29E+02	2,55E+01	0,00E+00	5,88E+01	3,73E+01	8,33E+00	0,00E+00	-3,20E+02
NRPM	MJ	6,29E+00	0,00E+00	5,81E-90	0,00E+00	0,00E+00	0,00E+00	0,00E+00	0,00E+00	0,00E+00
TRPE	MJ	4,56E+03	1,30E+02	2,55E+01	0,00E+00	5,96E+01	3,77E+01	8,44E+00	0,00E+00	-3,20E+02
SM	kg	5,20E+01	0,00E+00	5,81E-90	0,00E+00	0,00E+00	0,00E+00	0,00E+00	0,00E+00	0,00E+00
RSF	MJ	8,64E+01	0,00E+00	5,81E-90	0,00E+00	0,00E+00	0,00E+00	0,00E+00	0,00E+00	0,00E+00
NRSF	MJ	1,59E+02	0,00E+00	5,81E-90	0,00E+00	0,00E+00	0,00E+00	0,00E+00	0,00E+00	0,00E+00
W	m <sup>3</sup>	1,02E+01	8,31E-03	2,26E-02	0,00E+00	3,80E-03	2,41E-03	5,38E-04	0,00E+00	-1,71E-01

RPEE Renewable primary energy resources used as energy carrier; RPEM Renewable primary energy resources used as raw materials; TPE Total use of renewable primary energy resources; NRPE Non renewable primary energy resources used as energy carrier; NRPM Non renewable primary energy resources used as materials; TRPE Total use of non renewable primary energy resources; SM Use of secondary materials; RSF Use of renewable secondary fuels; NRSF Use of non renewable secondary fuels; W Use of net fresh water

## 4.4 Slutskede – Avfall

Parameter	Enhet	A1-A3	A4	A5	B1	C1	C2	C3	C4	D
HW	kg	7,31E+00	8,08E-02	1,26E-02	0,00E+00	3,69E-02	2,34E-02	5,23E-03	0,00E+00	-5,86E+00
NHW	kg	5,61E+02	0,00E+00	5,81E-90	0,00E+00	0,00E+00	0,00E+00	0,00E+00	0,00E+00	-6,47E-02
RW	kg	1,07E-02	0,00E+00	5,81E-90	0,00E+00	0,00E+00	0,00E+00	0,00E+00	0,00E+00	-6,02E-03

HW Hazardous waste disposed; NHW Non hazardous waste disposed; RW Radioactive waste disposed

## 4.5 Slutskede – Utflöde

Parameter	Enhet	A1-A3	A4	A5	B1	C1	C2	C3	C4	D
CR	kg	0,00E+00	0,00E+00	5,81E-90	0,00E+00	0,00E+00	0,00E+00	0,00E+00	0,00E+00	0,00E+00
MR	kg	8,18E+00	0,00E+00	5,81E-90	0,00E+00	0,00E+00	0,00E+00	3,50E+01	0,00E+00	0,00E+00
MER	kg	2,25E+00	0,00E+00	5,81E-90	0,00E+00	0,00E+00	0,00E+00	9,65E+02	0,00E+00	0,00E+00
EEE	MJ	2,86E+01	0,00E+00	5,81E-90	0,00E+00	0,00E+00	0,00E+00	0,00E+00	0,00E+00	0,00E+00
ETE	MJ	0,00E+00	0,00E+00	5,81E-90	0,00E+00	0,00E+00	0,00E+00	0,00E+00	0,00E+00	0,00E+00

CR Components for reuse; MR Materials for recycling; MER Materials for energy recovery; EEE Exported electric energy; ETE Exported thermal energy



Läsexempel:  $9,0 \text{ E-}03 = 9,0 \cdot 10^{-3} = 0,009$

## 4.6 Information som beskriver innehåll av biogent kol vid fabriksgrinden

Innehåll av biogent kol	Enhet	Värde
Innehåll av biogent kol i produkt	kg C	0
Innehåll av biogent kol i förpackning	kg C	0

## 5 Verifikat från förgranskat EPD-verktyg

Denna beräkning av miljöpåverkan är utförd enligt EN 15804, en europeisk standard som styr vilka påverkansfaktorer som ska deklarerats i en EPD för byggprodukter och hur de ska beräknas. Beräkningen är utförd med IVL:s förgranskade IVL EPD generator Betong NEPDT28. I beräkningen ingår alla obligatoriska delar enligt EN 15804 (A1-A3, C1-C4, D) och som omfattar påverkan från råvaruutvinning, leverans på byggplats, slutskede fram till återvinning till nästa system. I vissa fall ingår även A4 (transport till byggplats) och A5 (Konstruktion). De data som redovisas i LCA resultatet motsvarar innehållet i en EPD och kan användas som indata i en beräkning av en byggnads miljöprestanda som utförs enligt EN 15978.

Denna LCA beräkning är inte tredjepartsgranskad och publicerad som en EPD men accepteras som verifikat av vissa kravställare, t.ex. Trafikverket, eftersom den baseras på ett förgranskat EPD-verktyg. IVL EPD generator Betong NEPDT28 är granskat av en av godkänd EPD granskare (Guangli Du) och har använts av leverantören för framtagande av tredjepartsgranskad EPD (Moder EPD) som finns registrerad hos programoperatören EPD Norge. Bakomliggande LCA-data är då desamma och det är endast receptet som förändrats.

Betong tar under hela sin livslängd upp koldioxid från luften, s.k. karbonatisering. Upptaget av koldioxid, som sker under driftsskedet (modul B), har enligt utförda forskningsstudier bedömts uppgå till ca 15-20 procent av den koldioxid som släpps ut i produktskedet (A1-A3) vilket bör beaktas vid beräkning av en betongbyggnads klimatpåverkan under en hel livscykel.

## 6 Betongens miljöpåverkan under livscykeln

Vid bedömning av en hel byggnads miljöprestanda bör man utöver data från EPD:n ta hänsyn till byggnadens livslängd. Betong är ett material med lång livslängd, mer än 100 år, det är en viktig egenskap och byggnadens påverkan bör därför bedömas per driftsår om jämförelser ska göras. Underhållsbehovet under hela livscykeln ska också beaktas liksom påverkan från användning, rivning och återvinning. En av betongens unika egenskaper är värmelagringsförmågan som ger förutsättningar för låg energiförbrukning och effektuttag under byggnadens driftstid. Förutom den miljöpåverkan som beräknas i en LCA, finns dessutom flera andra hållbarhetsaspekter som måste beaktas, tex ingående farliga kemikalier, brandsäkerhet, fuktsäkerhet och ljudisolering.